

SISTEM INFORMASI PADA PT. BETA MANDIRI WIRADANA KOTA PRABUMULIH SUMATERA SELATAN

Anita¹, Suhartini², Rati Eka Sari³

¹ Sistem Informasi, STMIK Prabumulih, Prabumulih
Jl. Patra No.50 Kelurahan Sukaraja Kecamatan Prabumulih Selatan, 31111

Telp : 0713322417

Email

Nitabayu910@gmail.com

Suhartinisr79@gmail.com

Abstrak—Perkembangan teknologi informasi pada saat ini meningkat pesat seiring dengan berkembangnya ilmu pengetahuan di semua bidang. Peran sistem informasi dalam bidang ekonomi dan pekerjaan khususnya untuk mengolah data-data secara komputer sangat dibutuhkan, sehingga dapat memberikan kemudahan-kemudahan bagi pengguna komputer dan pengolahan data dengan menggunakan komputer akan lebih mudah serta dapat disimpan dalam jangka waktu yang lama. PT. Beta Mandiri Wiradana bergerak dibidang jasa konstruksi yang sistem pendataan data pegawai nya masih dilakukan secara manual dan belum terkomputerisasi sehingga mempengaruhi proses pendataan sering terjadi kesalahan dan kekeliruan. Penelitian ini dilakukan untuk membuat suatu sistem informasi yang terkomputerisasi yang dapat membantu serta dapat mengurangi kesalahan-kesalahan sehingga dapat memperlancar proses kerja. Sistem informasi ini meliputi data gaji, data pegawai, data jabatan, data absensi dan data golongan dengan menggunakan aplikasi *Microsoft Visual Studio 9.0*.

Keywords— Sistem Informasi, aplikasi, penggajian, *Visual Studio 9.0*.

Abstract— The development of information technology at this time increased rapidly along with the development of science in all fields. The role of information systems in the field of economy and work, especially to process the data computer is needed, so it can provide easiness for computer users and data processing using computer will be easier and can be stored for long period of time. PT. Beta Mandiri Wiradana engaged in construction services that data collection system employees are still done manually and not computerized thus affecting the data collection process is often mistakes and mistakes. This research was conducted to create a computerized information system that can help and can reduce the errors so as to facilitate the work process. This information system includes salary data, employee data, job data, attendance data and data class by using *Microsoft Visual Studio 9.0* application.

Keywords— *Information System, application, payroll, Visual Studio 9.0*.

I. PENDAHULUAN

Perkembangan teknologi informasi pada saat ini meningkat pesat seiring dengan perkembangan ilmu pengetahuan di semua bidang. Sehingga penggunaan komputer bagi suatu instansi pemerintah atau perusahaan merupakan alat bantu dalam menyelesaikan suatu pekerjaan, baik dalam perusahaan pemerintah maupun dalam perusahaan swasta. Komputer merupakan suatu alat pengolahan data yang sangat membantu penggunaannya untuk memecahkan masalah-masalah yang sulit di kerjakan [1].

Komputerisasi juga akan banyak memberikan keuntungan bagi suatu instansi untuk lebih meningkatkan optimalisasi dan efektivitas waktu dalam pengolahan data untuk menyajikan suatu informasi. Selain itu, komputer juga memiliki tingkat ketelitian yang tinggi sehingga akan mengurangi kesalahan sekecil-kecilnya. Peran sistem informasi dalam bidang

ekonomi dan pekerjaan, khususnya untuk mengolah data-data secara komputer sangat dibutuhkan sehingga dapat memberikan kemudahan-kemudahan bagi pengguna komputer dan pengolahan data dengan menggunakan komputer akan lebih mudah serta dapat disimpan dalam jangka waktu yang lama.

PT. Beta Mandiri Wiradana merupakan perusahaan yang bergerak di bidang jasa konstruksi. Secara keseluruhan proses pada sistem yang akan dibangun ini dilakukan secara komputerisasi yang dapat membantu serta dapat mengurangi kesalahan-kesalahan yang terjadi pada pendataan data pegawai, data gaji, data absensi, data jabatan dan data golongan. Oleh karena itu diperlukan aplikasi yang dapat digunakan sesuai dengan kebutuhan dan dapat membantu memperlancar proses pekerjaan.

A. Pengertian Sistem

Sistem merupakan jaringan pada elemen-elemen yang saling berhubungan, membentuk satu kesatuan untuk melaksanakan suatu tujuan pokok dari sistem tersebut [2]. Sistem juga merupakan kumpulan elemen-elemen yang saling terkait dan bekerja sama untuk memproses masukan (*input*) yang ditujukan kepada sistem tersebut sampai menghasilkan keluaran (*output*) yang diinginkan [3].

B. Pengertian Informasi

Menurut Jogiyanto, informasi adalah sekumpulan data yang telah diolah atau diproses sehingga diketahui arti dan makna dari data tersebut [4]. Informasi juga merupakan kumpulan data yang telah diolah menjadi bentuk yang lebih berguna dan lebih berarti bagi pengguna informasi [3]. Berdasarkan tingkatan manajemen, informasi dapat dikelompokkan menjadi tiga bagian, yaitu 1) informasi strategis, digunakan untuk mengambil keputusan jangka panjang, mencakup informasi eksternal, rencana perluasan perusahaan dan sebagainya. 2) informasi taktis, digunakan untuk mengambil keputusan jangka menengah. 3) informasi teknis, informasi ini digunakan untuk keperluan operasional sehari-hari.

C. Pengertian Sistem Informasi

Sistem informasi adalah sistem dengan komponen-komponen yang bekerja untuk mengolah data menjadi informasi [5].

D. Pengertian Database

Database merupakan kumpulan objek *access* yang bekerja terpadu untuk menyelesaikan masalah [6].

E. Pengertian Data Flow Diagram (DFD)

Data flow diagram adalah diagram yang menggunakan notasi simbol untuk menggambarkan arus data sistem [4]. Diagram arus data logika digunakan untuk menggambarkan sistem yang dikembangkan atau sistem yang baru.

F. Pengertian Entity Relationship Diagram (ERD)

Entity relationship diagram merupakan model jaringan data yang menekankan pada struktur-struktur dan relasi data [7]. *Entity relationship diagram* juga merupakan notasi grafis dalam pemodelan data konseptual yang mendeskripsikan hubungan antar penyimpanan [8].

II. METODE PENELITIAN

Menurut Sugiyono (2014: 2) “Metode penelitian merupakan cara ilmiah untuk mendapatkan data dengan tujuan dan kegunaan tertentu”[9]. Metode penelitian yang digunakan dalam pengumpulan data ini adalah metode deskriptif.

Metode deskriptif adalah penelitian yang dilakukan untuk mengetahui variable mandiri, baik satu variable atau lebih tanpa membuat perbandingan atau menghubungkan dengan variable lain [9].

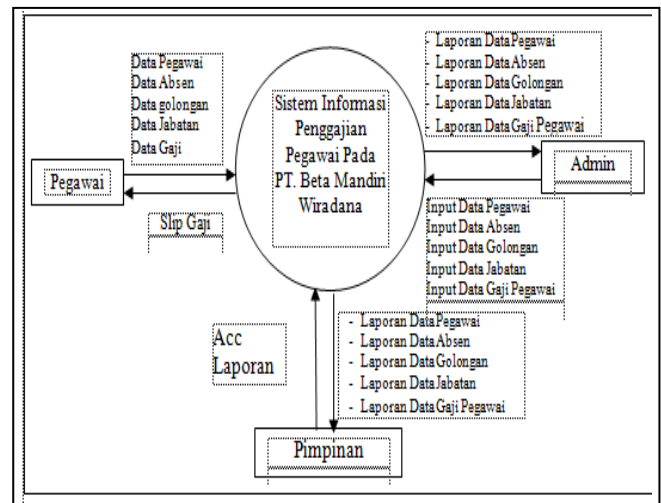
Dalam pengumpulan data pada penelitian ini digunakan beberapa teknik pengumpulan data yaitu observasi,

wawancara dan studi pustaka. Wawancara dilakukan dengan mengajukan pertanyaan-pertanyaan langsung seputar data-data yang berhubungan dengan penelitian ini mulai dari data pegawai, data gaji, data absensi, data jabatan dan data golongan. Dalam hal ini pertanyaan wawancara disampaikan langsung kepada pimpinan PT. Beta Mandiri Wiradana.

2.1 Data Flow Diagram (DFD)

Data flow diagram adalah diagram yang menggunakan notasi simbol untuk menggambarkan arus data sistem. Diagram arus data logika digunakan untuk menggambarkan sistem yang dikembangkan atau sistem yang baru. Adapun rancangan *Data flow diagram* pada PT. Beta Mandiri Wiradana meliputi diagram konteks, DFD level 0 dan level 1.

2.1.1 Diagram Konteks

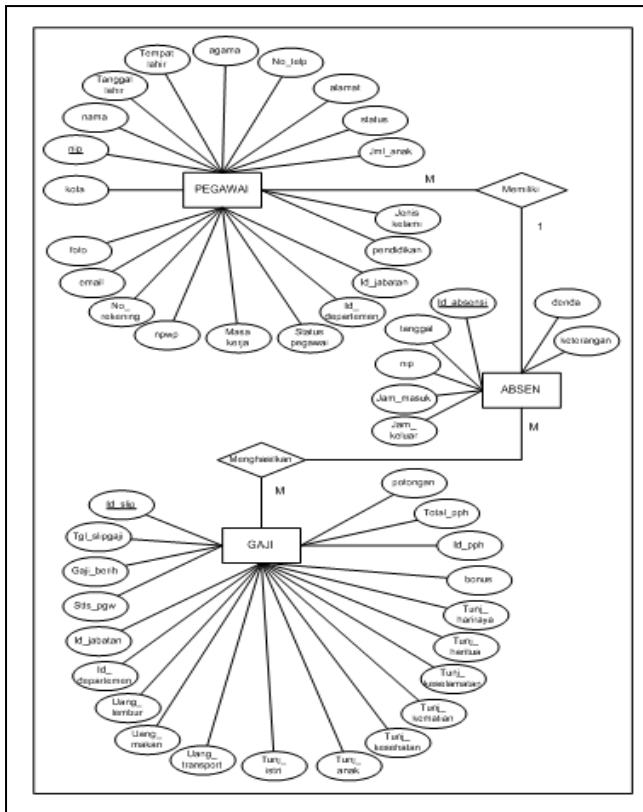


Gbr.1. Diagram Konteks PT. Beta Mandiri Wiradana

Diagram Konteks ini merupakan gambaran secara garis besar arus data yang mengalir pada sistem informasi absen dan lembur pada PT. Beta Mandiri Wiradana.

2.1.2 Data Flow Diagram Level 0

Pada *data flow diagram level 0* merupakan gambaran lebih terinci lagi dari diagram konteks yang disebut juga dengan *overview diagram*. Data diproses untuk menjadi aplikasi informasi absen dan lembur pada PT. Beta Mandiri Wiradana. Adapun *Data flow diagram level 0* sebagai berikut:

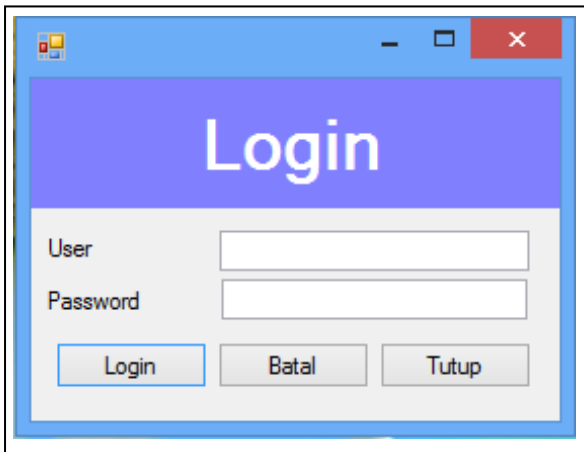


Gbr.4. Entity Relationship Diagram pada PT. Beta Mandiri Wiradana

III. HASIL DAN PEMBAHASAN

3.1 HASIL

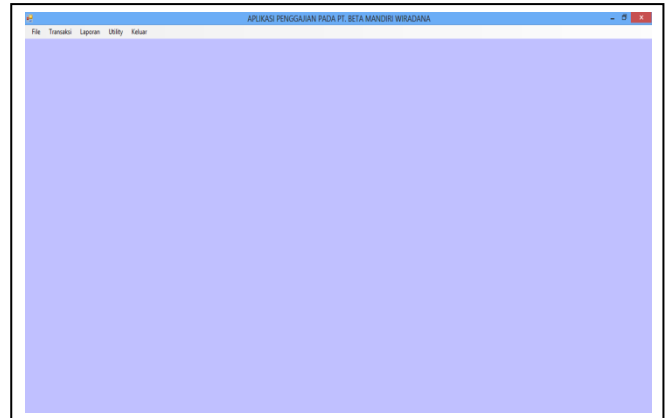
A. Halaman Login



Gbr.5. Halaman Login

Pada tampilan *form login* yang akan ditampilkan pertama kali ketika Sistem informasi penggajian pegawai pada PT. Beta Mandiri Wiradana Prabumulih dijalankan, disini *user* diminta untuk memasukkan data *user* dan *password*

dengan benar, selanjutnya klik tombol *login*, selanjutnya akan tampil *form* menu utama seperti yang tampak dibawah ini :

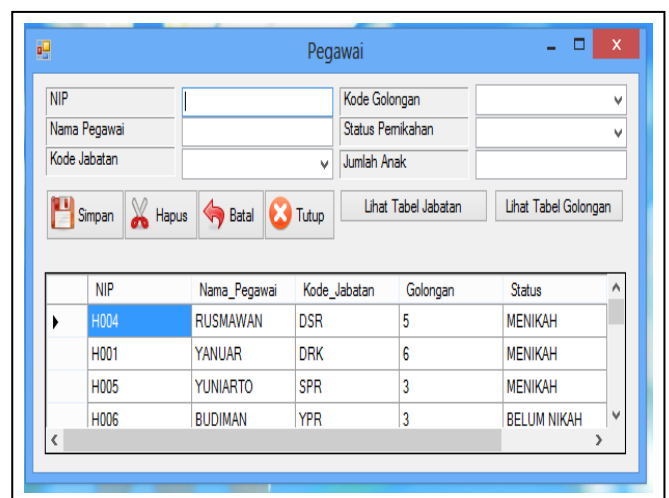


Gbr. 6. Halaman Form Menu Utama

Form menu utama diatas menampilkan lima menu utama antara lain menu *file*, menu *transaksi*, menu *laporan*, menu *utility* dan *keluar*. Adapun menu yang berbentuk *toolbar* terdapat empat kelompok yaitu : *tool master* yang terdiri dari golongan, jabatan, absen, pegawai dan petugas, yang kedua *tool transaksi* yang terdiri dari penggajian, sedangkan *tool* yang ketiga terdiri dari *master* dan data gaji.

B. Halaman Form Data Pegawai

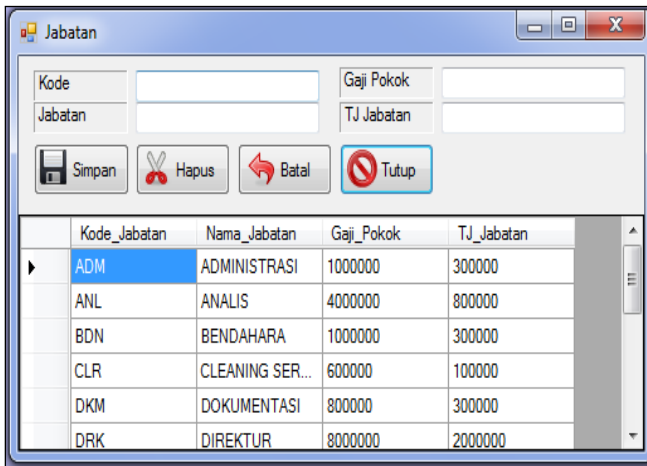
Form input data pegawai berfungsi untuk mengolah data pegawai antara lain menambah, memperbaiki dan menghapus data. Pada *form* ini terdapat beberapa *field* yang harus diisi oleh *user* diantaranya : NIP, nama pegawai, kode jabatan, kode golongan, status pernikahan, dan jumlah anak. Setelah semua data dimasukkan oleh *user* selanjutnya klik tombol *simpan* atau klik tombol *batal* untuk membatalkan penyimpanan. Untuk memperbaiki data pilih terlebih dahulu data yang terdapat pada table dibagian bawah *form*, setelah tampil perbaikan data yang salah lalu klik tombol *ubah*, lakukan cara yang sama untuk menghapus data.



Gbr. 7. Halaman Form Data Pegawai

C. Halaman *Form* Data Jabatan

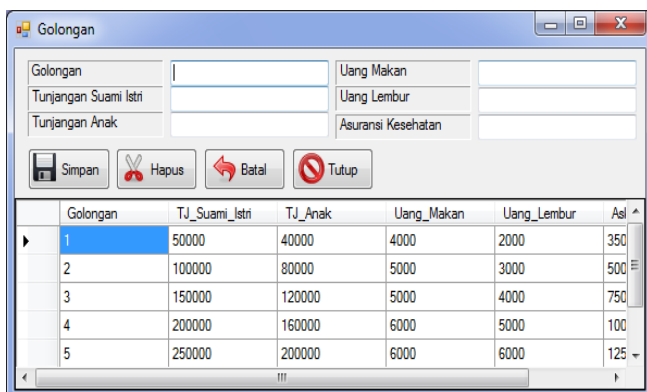
Form input data jabatan berfungsi untuk mengolah data jabatan antara lain menambah, memperbaiki dan menghapus data. Pada *form* ini terdapat beberapa field yang harus diisi oleh *user* diantaranya : kode, jabatan, gaji pokok dan tunjangan jabatan. Setelah semua data dimasukkan oleh *user* selanjutnya klik tombol simpan atau klik tombol batal untuk membatalkan penyimpanan. Untuk memperbaiki data pilih terlebih dulu data yang terdapat pada table dibagian bawah *form*, setelah tampil perbaiki data yang salah lalu klik tombol ubah, lakukan cara yang sama untuk menghapus data.



Gbr. 8. Halaman *Form* Data Jabatan

D. Halaman *Form* Data Golongan

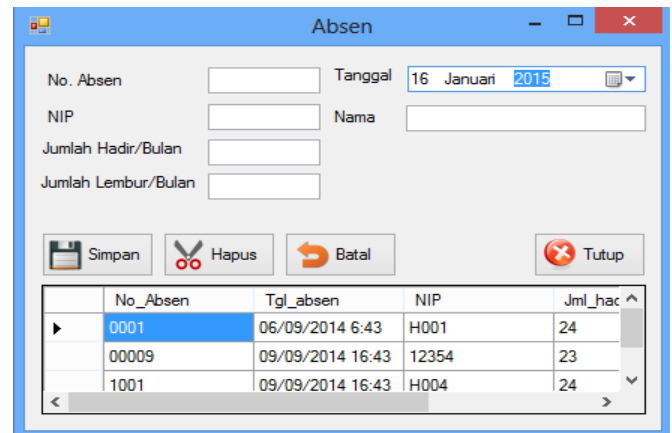
Form input data golongan berfungsi untuk mengolah data golongan antara lain menambah, memperbaiki dan menghapus data. Pada *form* ini terdapat beberapa field yang harus diisi oleh *user* diantaranya : golongan, tunjangan suami/istri, tunjangan anak, uang makan, uang lembur dan tunjangan kesehatan. Setelah semua data dimasukkan oleh *user* selanjutnya klik tombol simpan atau klik tombol batal untuk membatalkan penyimpanan. Untuk memperbaiki data pilih terlebih dulu data yang terdapat pada table dibagian bawah *form*, setelah tampil perbaiki data yang salah lalu klik tombol ubah, lakukan cara yang sama untuk menghapus data.



Gbr. 9. Halaman *Form* Data Golongan

E. Halaman *Form* Data Absen

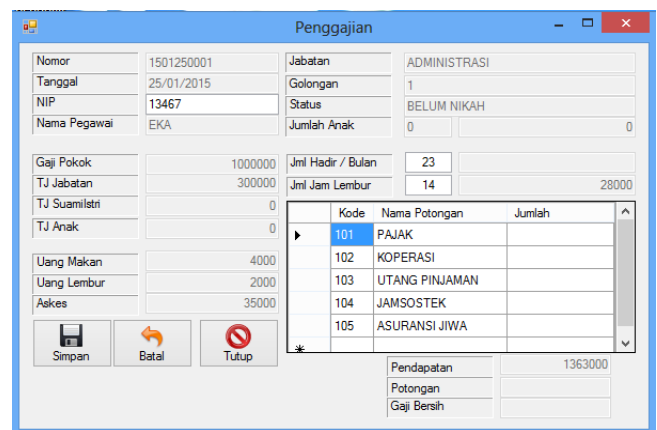
Form input data absen berfungsi untuk mengolah data absen antara lain menambah, memperbaiki dan menghapus data. Pada *form* ini terdapat beberapa field yang harus diisi oleh *user* diantaranya : jumlah jam hadir dan jumlah lembur. Setelah semua data dimasukkan oleh *user* selanjutnya klik tombol simpan atau klik tombol batal untuk membatalkan penyimpanan. Untuk memperbaiki data pilih terlebih dulu data yang terdapat pada table dibagian bawah *form*, setelah tampil perbaiki data yang salah lalu klik tombol ubah, lakukan cara yang sama untuk menghapus data.



Gbr. 10. Halaman *Form* Data Absen

F. Halaman *Form* Data Penggajian

Form input data penggajian berfungsi untuk mengolah data gaji pegawai antara lain menambah, memperbaiki dan menghapus data. Pada *form* ini terdapat beberapa field yang harus diisi oleh *user* diantaranya : nomor, tanggal, NIP, nama pegawai, dan lain-lain. Setelah semua data dimasukkan oleh *user* selanjutnya masukkan data absen gaji pegawai seperti tampak pada gambar 4.7 diatas, kemudian klik tombol simpan atau klik tombol batal untuk membatalkan penyimpanan. Untuk memperbaiki data pilih terlebih dulu data yang terdapat pada table dibagian bawah *form*, setelah tampil perbaiki data yang salah lalu klik tombol ubah, lakukan cara yang sama untuk menghapus data.



Gbr. 11. Halaman *Form* Data Penggajian

G. Halaman Form Data Petugas

Gbr. 12. Halaman Form Data Petugas

H. Halaman Laporan Data Pegawai

LAPORAN DATA PEGAWAI					
NIP	Nama_Pegawai	Kode_Jabatan	Golongan	Status	Jumlah_Anak
H004	RUSMAWAN	DSR	5	MENIKAH	3
H001	YANUAR	DRK	6	MENIKAH	3
H005	YUNIARTO	SPR	3	MENIKAH	2
H006	BUDMAN	YPR	3	BELUMNIKAH	0
P004	RUSNANDI	DKM	2	BELUMNIKAH	0
P005	YUSTIKA	RSP	2	MENIKAH	2
H002	FAHRIANI	MNG	6	MENIKAH	2
H003	ALBANI	PRS	5	MENIKAH	2
P002	RUHITA	BDN	2	MENIKAH	1
P007	SUSILO	PRL	1	BELUMNIKAH	0
P001	RUHIAT	ADM	2	BELUMNIKAH	0
P008	SARTIKA	CLR	1	MENIKAH	1
P006	YOSSI	KSM	1	MENIKAH	1
P003	YULIANTI	SKR	2	MENIKAH	3
12354	ygiu	BDN	2	BELUMNIKAH	9
13467	EKA	ADM	1	BELUMNIKAH	0

Gbr. 13. Halaman Laporan Data Pegawai

I. Halaman Laporan Data Golongan

LAPORAN DATA GOLONGAN					
Golongan	TJ_Suami_Istri	TJ_Anak	Uang_Makan	Uang_Lembur	Askes
1	50.000	40.000	4.000	2.000	35.000
2	100.000	80.000	5.000	3.000	50.000
3	150.000	120.000	5.000	4.000	75.000
4	200.000	160.000	6.000	5.000	100.000
5	250.000	200.000	6.000	6.000	125.000
6	300.000	240.000	7.000	7.000	150.000

Gbr. 14. Halaman Laporan Data Golongan

J. Halaman Laporan Data Jabatan

LAPORAN DATA JABATAN			
Kode_Jabatan	Nama_Jabatan	Gaji_Pokok	TJ_Jabatan
ADM	ADMINISTRASI	1.000.000	300.000
ANL	ANALIS	4.000.000	800.000
BDN	BENDAHARA	1.000.000	300.000
CLR	CLEANING SERVICE	600.000	100.000
DKM	DOKUMENTASI	800.000	300.000
DRK	DIREKTUR	8.000.000	2.000.000
DSR	DESIGNER	2.500.000	700.000
KSM	KONSUMSI	600.000	150.000
MNG	MANAGER	7.000.000	1.200.000
PRL	PERALATAN	600.000	100.000
PRS	PERSONALIA	4.000.000	900.000
RSP	RESEPSIONIS	750.000	250.000
SKR	SEKRETARIS	1.000.000	300.000
SPR	SENIOR PROGRAMER	3.000.000	600.000
YPR	YUNIOR PROGRAMER	1.200.000	400.000

Gbr. 15. Halaman Laporan Data Jabatan

K. Halaman Laporan Data Absen

LAPORAN DATA ABSEN	
Jumlah Jam Hadir	Jumlah Jam Lembur
23	15
23	12
24	14
25	20

Gbr. 16. Halaman Laporan Data Absen

L. Halaman Laporan Data Gaji

LAPORAN PENGGAJIAN						
BULAN		AGUSTUS				
TAHUN		2014				
Nomor_Slip	Tanggal	NIP	Nama_Pegawai	pendapatan	Potongan	gaji_Bersih
1408240001	24/08/2014	H002	FAHRIANI	9.375.000	115.000	9.260.000
Grand Total				9.375.000	115.000	9.260.000

Gbr. 17. Halaman Laporan Data Gaji

M. Halaman Laporan Data Petugas

LAPORAN DATA PETUGAS		
Kode_Petugas	Nama_Petugas	Status_Petugas
PTG01	UUS	ADMINISTRATOR
PTG02	DIA	OPERATOR

Gbr.18. Halaman Laporan Data Petugas

- [2] Jogiyanto, H.M., MBA,Ph.D. *Analisis & Desain Sistem*. Yogyakarta: Andi Publisher, 2005.
- [3] Kristanto Andi. *Konsep Dasar Sistem Informasi*. Klaten: Gava Media, 2008.
- [4] Jogiyanto, H.M., MBA,Ph.D. *Analisis & Desain Sistem*. Yogyakarta: Andi Publisher, 2008.
- [5] Al, Hanif Fatta. *Analisis dan Perancangan Sistem Informasi*. Yogyakarta: Andi Publisher, 2007.
- [6] Sarianto Alam. *Pengertian Data Base*. Jakarta, 2009.
- [7] Al-Bahra bin Ladjamudin. *Analisis dan Desain Sistem Informasi*. Yogyakarta: Graha Ilmu, 2008
- [8] Kusrini, Kaniyo. *Pengertian Entity Relationship Diagram*. Jakarta, 2007.
- [9] Sugiyono. *Metode Penelitian Kuantitatif, Kualitatif dan R&D*. Alfabeta, CV. Bandung, 2013

3.2 PEMBAHASAN

Berdasarkan hasil aplikasi yang telah dibuat, penelitian ini menghasilkan suatu pembahasan dalam penggunaan aplikasi *Microsoft Visual Studio 9.0* secara keseluruhan mengenai objek yang ada pada aplikasi penggajian pada PT. Beta Mandiri Wiradana Prabumulih. Dimulai dengan *form login* untuk masuk menuju halaman menu utama, kemudian menginput data yang berhubungan dengan penggajian pegawai, sehingga seluruh data yang di input akan dimuat dalam sebuah laporan. Dalam penelitian ini, dapat disimpulkan bahwa aplikasi penggajian pegawai ini dapat digunakan untuk melakukan pendataan penggajian maupun pembuatan laporan.

IV. SARAN

Adapun saran dari peneliti adalah (1) Sebaiknya perusahaan ini dapat menggunakan aplikasi ini sehingga dapat mempermudah dalam pengolahan data penggajian maupun pembuatan laporan. (2) Aplikasi ini masih memerlukan pengawasan dan analisis terus menerus untuk mengetahui kekurangan yang mungkin terjadi. (3) Perlu adanya pengembangan sistem secara berkala.

UCAPAN TERIMA KASIH

Penulis mengucapkan banyak terima kasih kepada pimpinan perusahaan PT. Beta Mandiri Wiradana Prabumulih beserta para pegawainya yang telah memfasilitasi peneliti dalam melakukan penelitian ini, tidak pula penulis juga menyampaikan ucapan terima kasih kepada tim jurnal yang sudah bersedia memuat tulisan ini.

REFERENSI

- [1] William M. Fuori, *Introduction to the Computer: The Tool of Business* (3rd Edition), Prentice Hall, 1981.